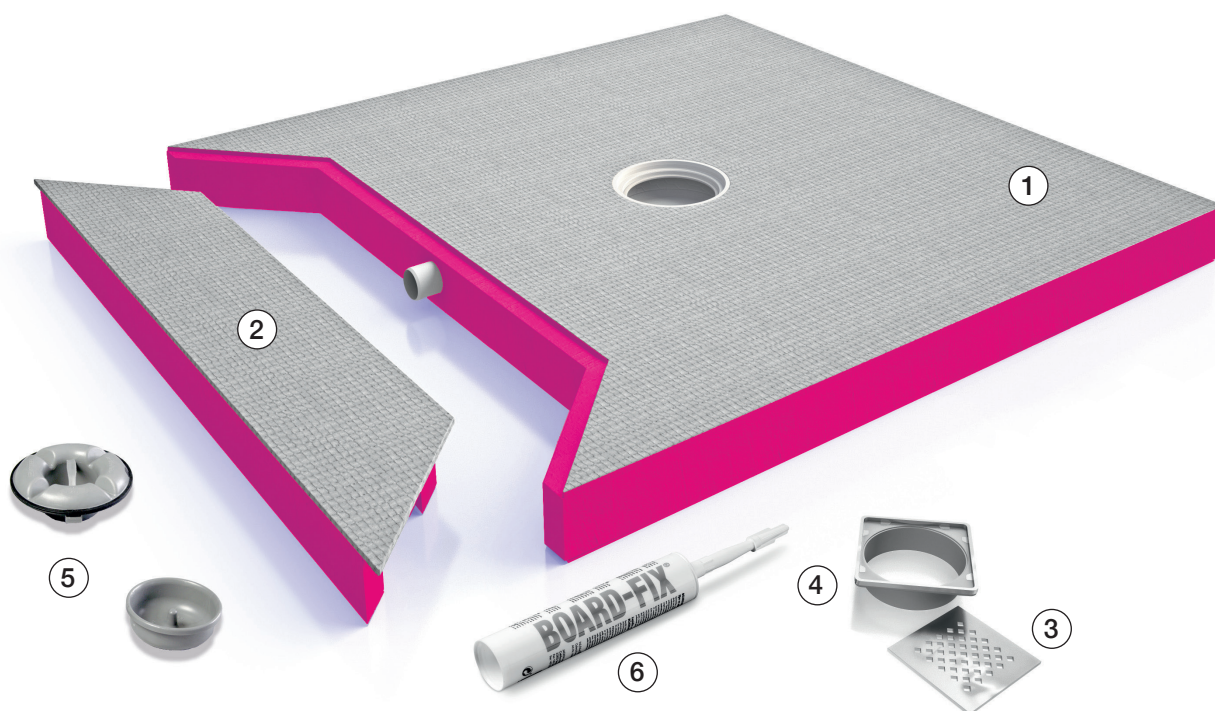


Verwerkingsinstructies

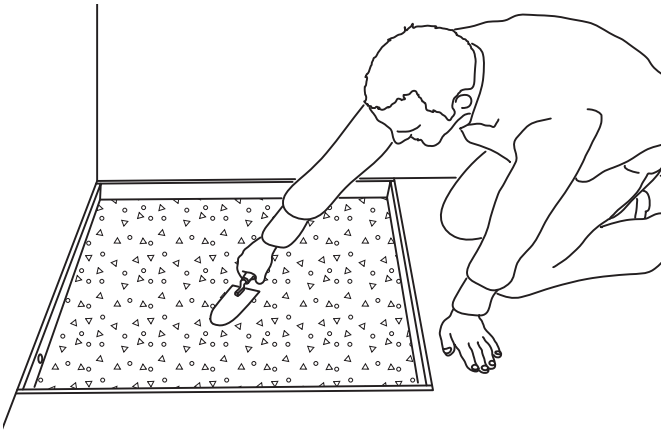
Qboard[®] liquid nova
Quality Board

Verwerkingsinstructies Qboard® liquid nova

Qboard® liquid nova – systeemcomponenten



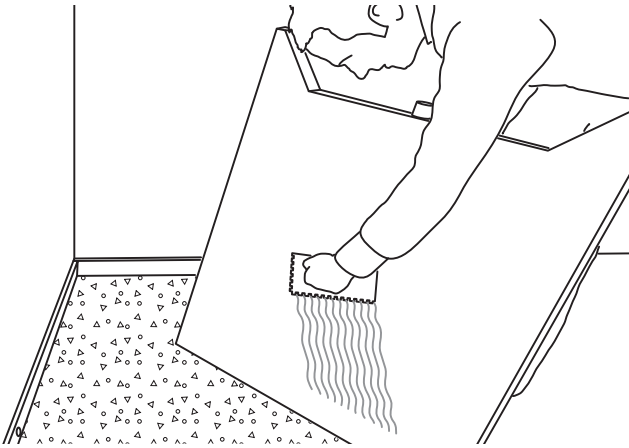
- ① Qboard® liquid nova - douche-element
- ② Qboard® liquid nova - pipe cover
- ③ Rooster
- ④ Opzetstuk
- ⑤ Sifon (boven- en onderelement)
- ⑥ BOARD-FIX® (Speciale lijm en afdichtingsmiddel)



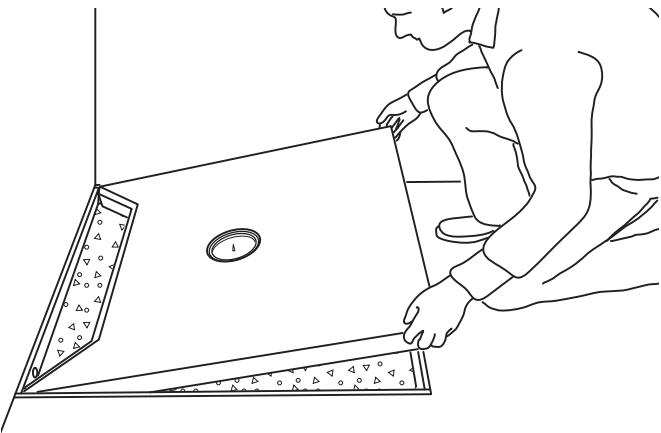
1) Er zijn twee mogelijkheden om Qboard® liquid nova op de gewenste hoogte te brengen.

a) Met een cementgebonden uitvlakmortel. De uitvlakmortel wordt hierbij in de uitsparing in de ondervloer gegoten en in de gewenste dikte gladgestreken.

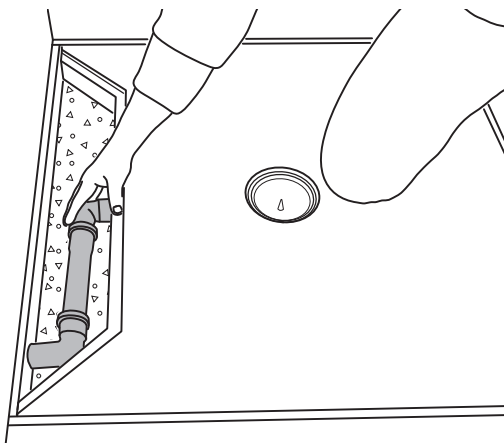
b) Met Qboard® bouwplaten. De bouwplaten worden hierbij in de gewenste dikte over het hele oppervlak met een tegellijm in de uitsparing in de ondervloer vastgelijmd.



2) Op de onderkant van het douche-element wordt met een getand plamuurmes tegel- c.q. Flexlijm aangebracht.



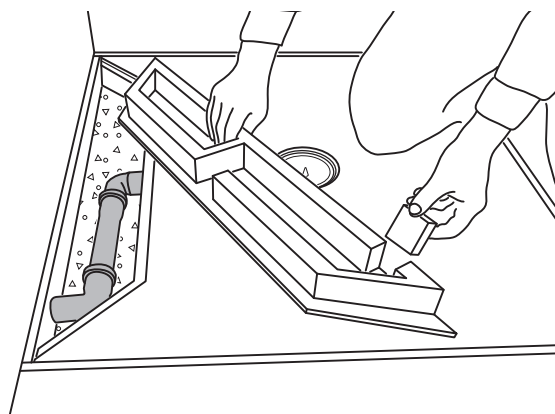
3) Het douche-element wordt in de uitsparing in de ondervloer gelegd.



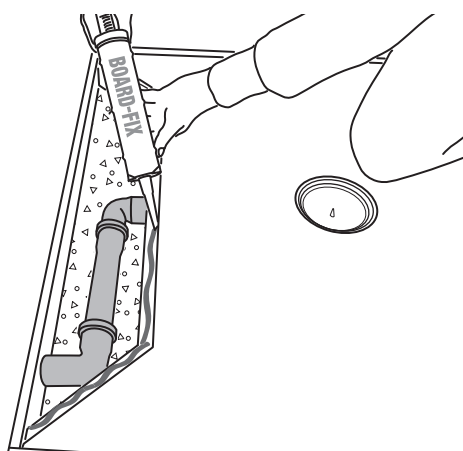
4) De verbinding tussen het afvoeraansluitstuk van het douche-element (DN40) en de ter plaatse aanwezige afvoerbuus wordt tot stand gebracht.

Verwerkingsinstructies Qboard® liquid nova

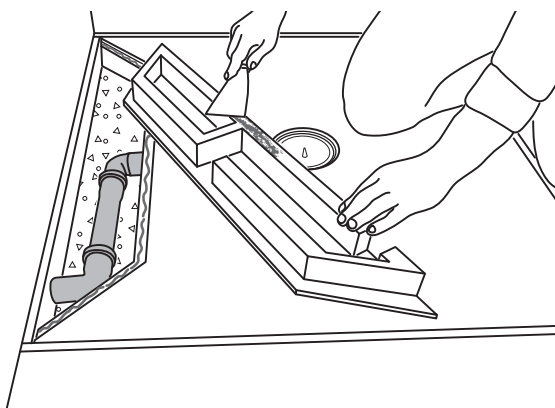
5) Aan de onderkant van het pipe cover (2) worden de gaten voor de afvoerbuïs met een snijmes uitgesneden.



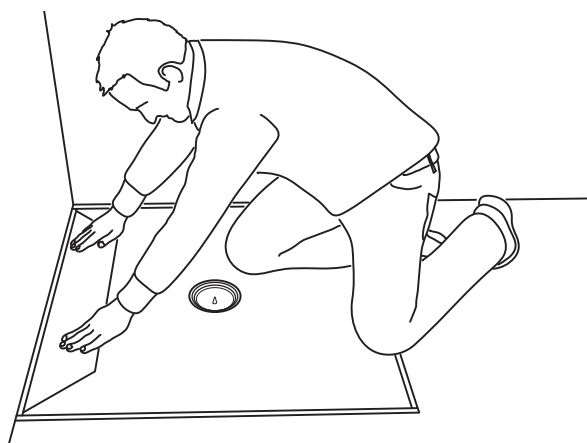
6) De bij het systeem behorende speciale lijm en afdichtingsmiddel BOARD-FIX® (6) wordt op de sponning van het douche-element in strepen aangebracht. Zorg ervoor dat de lijm doorlopend, dus zonder onderbreking wordt aangebracht.

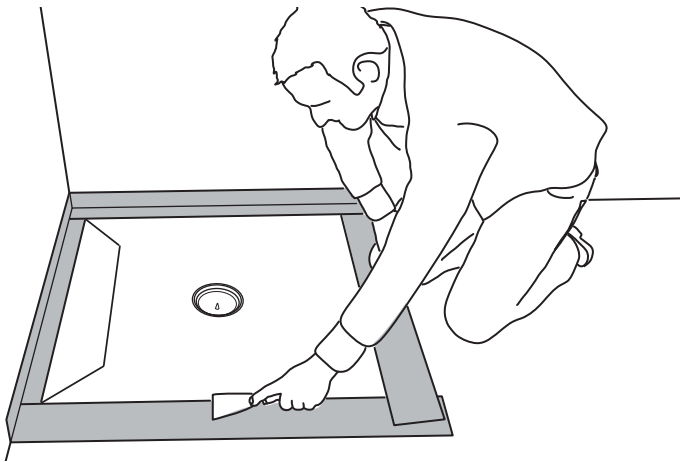


7) Aansluitend wordt op de onderkant van het pipe cover tegellijm aangebracht.

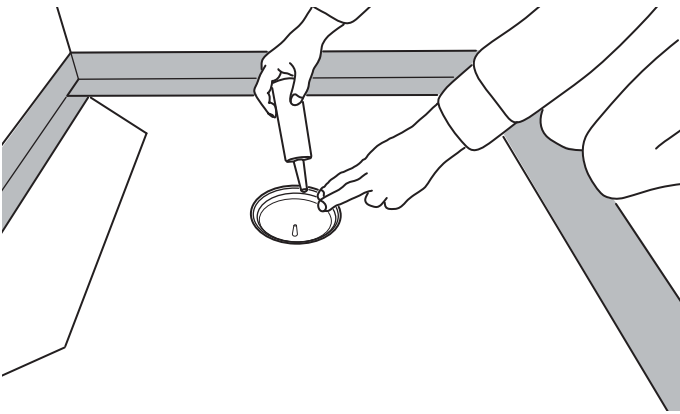


8) De pipe cover (2) wordt in de uitsparing in de ondervloer geplaatst en stevig aangedrukt. Het lijm- en afdichtingsmiddel BOARD-FIX® (6) garandeert hierbij een duurzame dichtheid van de verbinding



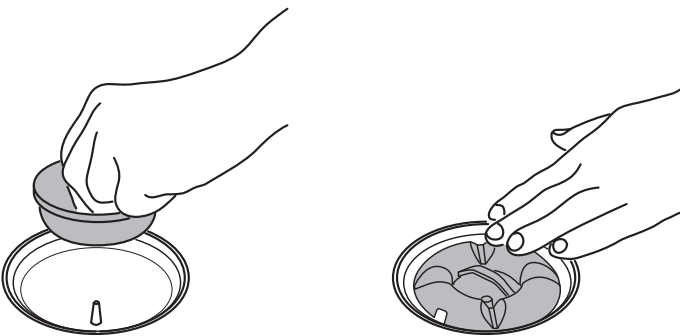


9) De aansluitvoegen naar de wand en de dekvloer worden met de Qboard[®] Afdichtkit 2-k (of vergelijkbaar) afgedicht.



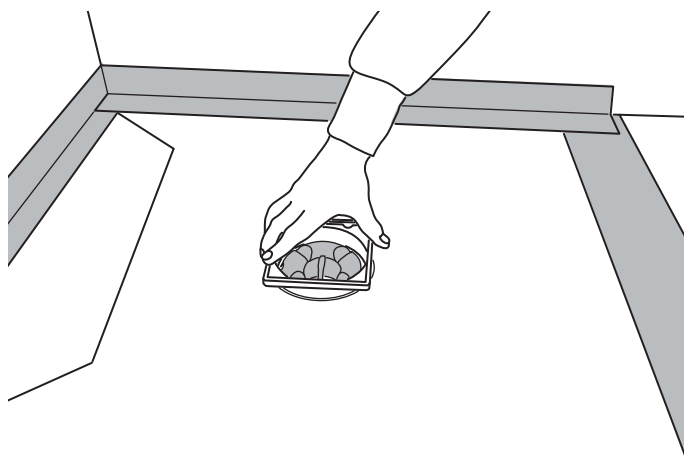
10) Voor het inzetten van de sifon dient eerst de binnenrand van de afvoer te worden ingevet.

Vervolgens wordt de sifon (onder- en bovendee)l ingezet en stevig aangedrukt.

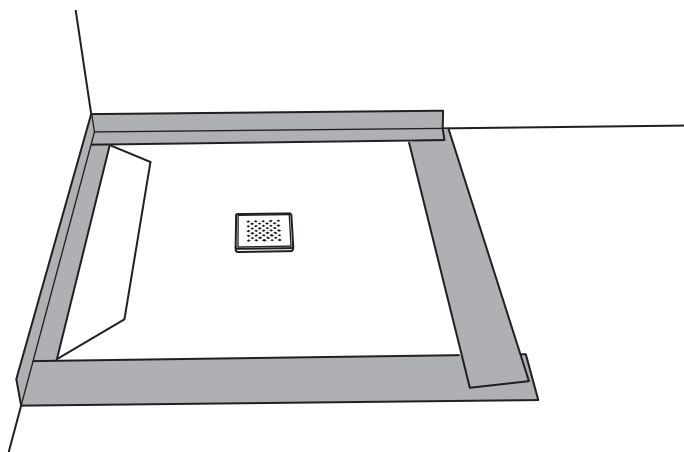


Verwerkingsinstructies Qboard® liquid nova

11) Afhankelijk van de tegeldikte wordt het opzetstuk (4) tot de passende lengte ingekort en ingezet. De exacte hoogte-instelling van het opzetstuk (4) vindt plaats door het opvullen met tegellijm in de 4 hoeken.



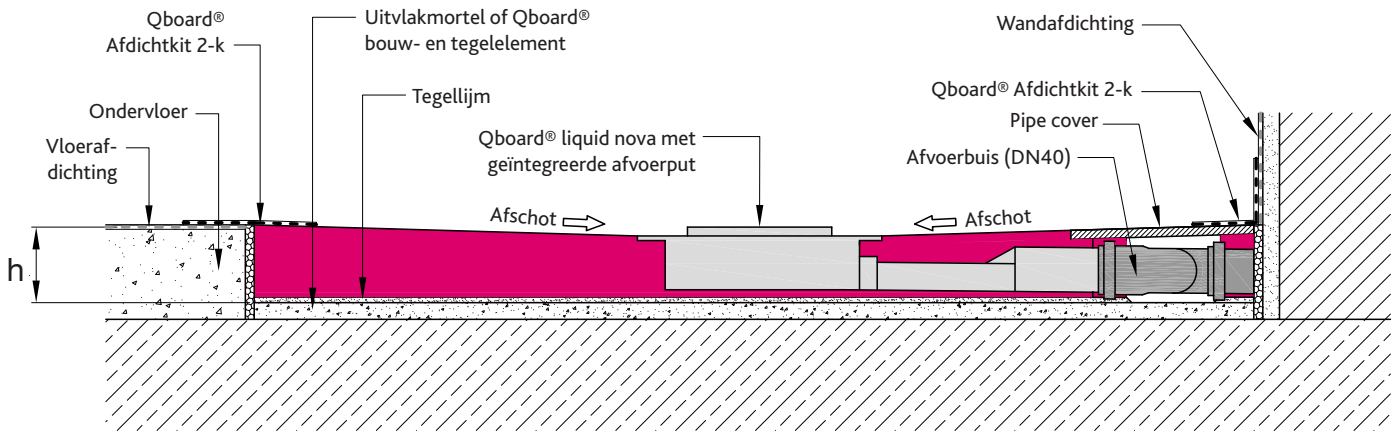
12) Het rooster (3) wordt ingelegd. Aansluitend kan het douche-element worden betegeld.



Instructies voor het plaatsen van tegels en platen op Qboard® liquid nova:

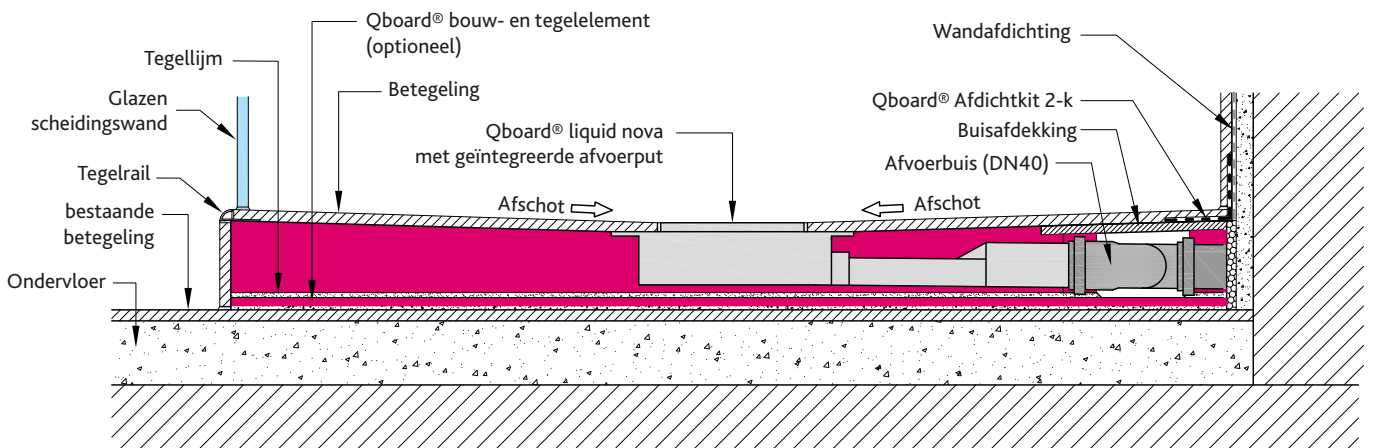
Qboard® liquid nova kan direct worden betegeld. In principe kunnen tegels van alle soorten en formaten worden gebruikt. Alleen bij mozaïektegels ≤ 25 mm gelden bijzondere eisen aan de tegelafwerking. Hier wordt aanbevolen om de voegen tussen de tegels met een epoxyvoegmortel op te vullen. Bij rolstoeltoegankelijke douches is een tegelgrootte van $\geq 50 \times 50$ mm noodzakelijk.

Qboard® liquid nova – Gelijkvloerse montage



Min. opbouwhoogte (h) = Qboard® liquid nova (65, 70, 75 resp. 80 mm) + 5 mm tegellijm

Qboard® liquid nova – Constructie met opstap op bestaande dekvloer in bestaand gebouw



Verwerkingsinstructies Qboard® liquid nova

Opmerking

De gegevens in dit document zijn gebaseerd op onze huidige kennis en ervaring. Ze vormen geen garantie in juridische zin. Bij de toepassing dient altijd rekening te worden gehouden met de bijzondere omstandigheden van het specifieke geval, met name ook in bouwfysisch, bouwtechnisch en bouwrechtelijk opzicht.

Qboard® is een geregistreerd handelsmerk van Jackon Insulation GmbH – Drukfouten en wijzigingen voorbehouden.
JACKON Insulation GmbH • Carl-Benz-Straße 8 • D-33803 Steinhagen • Telefon +49 5204 9955-0 • Telefax +49 5204 9955-400
info@myqboard.com • www.myqboard.com